

RAPPORT D'ACTIVITÉS

èqila 2022



Sommaire

02	Édito
03	Eqla : 100 ans d'accompagnement
05	Organigramme
06	L'équipe en 2022
07	RSE
09	Les chiffres clés
11	Pôle accompagnement
19	Pôle culture
29	Pôle formation & volontariat
39	Pôle transcription & adaptation
41	Plan administration & finances
43	Pôle stratégique
45	Pôle communication & partenariats
55	Les 100 ans d'Eqla

é
d
i
t
o

é
d
i
t
o

é
d
i
t
o

é
d
i
t
o



Certains histoires s'écrivent au singulier : elles sont le récit, la vie ou le rêve d'une seule personne. Celle d'Eqla est une histoire plurielle : elle est née de la volonté d'un homme au profit du plus grand nombre. Et cent ans après, c'est une histoire qui s'écrit chaque jour davantage. Avec vous.

Depuis sa création, l'association n'a cessé d'élargir son action. Aujourd'hui, elle accompagne plus de 2 000 personnes déficientes visuelles pour se former, travailler, accéder à la culture, se divertir et vivre sa vie... comme tout le monde.

2022 a été une année très spéciale aux couleurs des 100 ans d'Eqla. Une année pleine de défis, et plus que jamais, une année dédiée à nos membres. Car en lançant officiellement la célébration de notre centenaire, nous avons souhaité revenir à l'essentiel. À la seule chose qui compte vraiment pour nos équipes, à savoir les personnes déficientes visuelles que nous accompagnons.

C'est cette détermination à rester une association utile, efficace et innovante, mais surtout proche des gens, qui nous a permis de créer un nouveau service comme Accessia.

Au XXI^e siècle, ne parlons plus de handicap, parlons de solutions !

Revivez avec nous cette année 2022.

Bonne lecture,

Bénédicte Fripiat
Directrice générale

eqla



www.eqla.be

Rédaction : eqla // **Layout :** Rafal Naczyk // **Éditeur responsable :** Bénédicte Fripiat // **Photos :** Nicolas Curri, Delta, Unsplash //

Eqla asbl // Boulevard de la Woluwe 34 bte 1, 1200 Bruxelles // +32 (0)2 24165 68 // info@eqla.be



Eqla a signé le code éthique de l'Association pour l'Éthique dans la Récolte de Fonds (AERF), gage de sécurité et de transparence pour vos dons.

Eqla

100 ans d'expérience

Depuis 1922, Eqla agit avec et pour les personnes aveugles et malvoyantes. Grâce à des services de proximité, elle favorise leur inclusion dans la société.

Depuis 1922, Eqla a pour mission de faciliter l'inclusion des personnes déficientes visuelles dans leur milieu familial, social et professionnel, dès le plus jeune âge, et à chaque étape de leur vie.

Eqla propose une offre de services de proximité, dans le but de favoriser leur autonomie et leur épanouissement.

NOS MISSIONS

- + Un accompagnement global et personnalisé
- + Des formations aux nouvelles technologies
- + Une offre d'activités culturelles et de loisirs
- + Eqla sensibilise et forme également la population, les professionnels et les pouvoirs publics aux réalités de la personne déficiente visuelle, et les invite à agir pour faciliter son inclusion dans notre société.

La signature **Eqla**

Une approche globale et personnalisée, à l'écoute des besoins de la personne déficiente visuelle.

La prise en compte de toutes les dimensions du quotidien des personnes accompagnées, y compris leur entourage.

La volonté de rendre la personne pleinement actrice de son projet de vie.

Un accompagnement spécifique durant toute la scolarité des élèves suivis.

SUIVEZ- NOUS !

Pour en savoir plus et pour vous tenir au courant de notre actualité, retrouvez-nous sur :



www.eqla.be

et suivez-nous sur les réseaux sociaux.





Agissez avec nous !

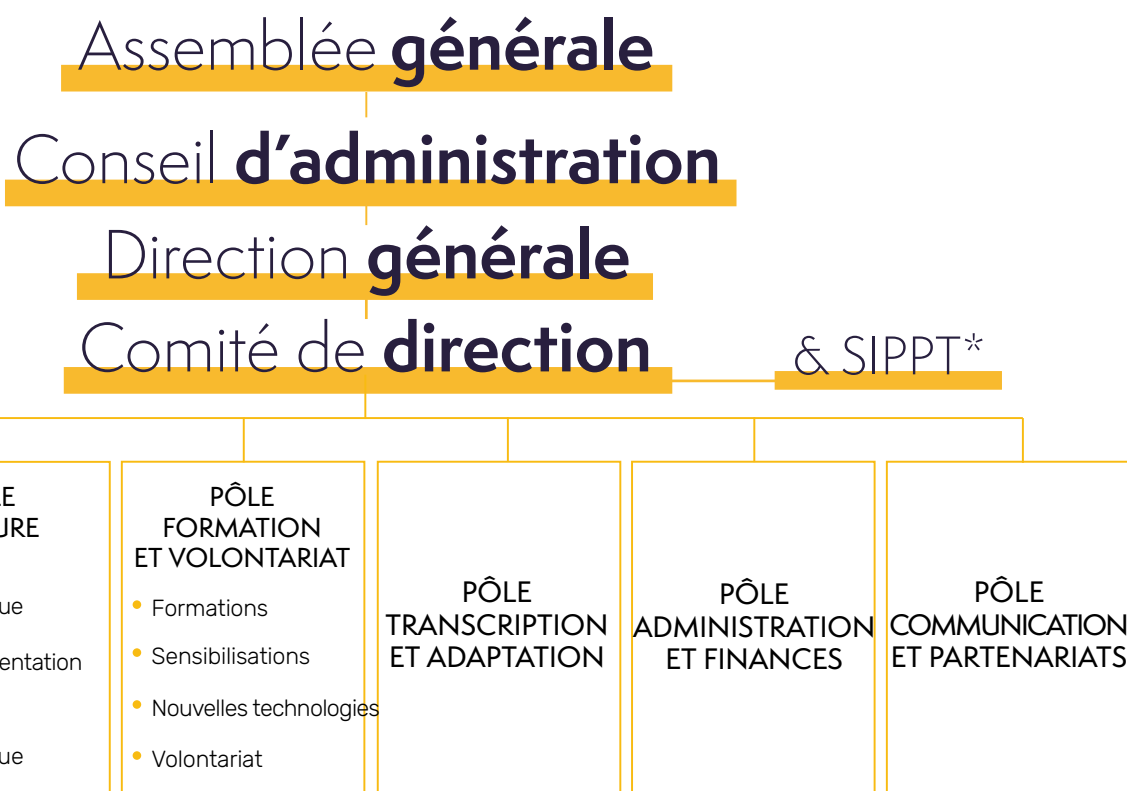
Qu'il soit ponctuel ou régulier,
votre geste fera la différence !

Pour ce faire :

- + FAITES UN DON
N° de compte : BE06 0012 3165 0022
ou via jesoutiens.equla.be
- + PENSEZ AU LEGS
02 241 65 68 - info@equla.be
- + DEVEZ VOLONTAIRE
Toutes nos missions sur :
<http://equla.be/volontariat>

Eqla organigramme

Eqla se compose de 6 pôles dont 4 regroupent nos services de proximité :



* Service Interne pour la Prévention et la Protection au Travail

NOS PÔLES

- + **PÔLE ACCOMPAGNEMENT** : nous accompagnons les personnes aveugles et malvoyantes dès le plus jeune âge et à chaque étape de leur vie.
- + **PÔLE CULTURE** : nous contribuons à l'autonomie, l'épanouissement et la culture pour tous en proposant à nos membres un large choix de livres, jeux, animations et activités adaptés.
- + **PÔLE FORMATION ET VOLONTARIAT** : nous formons les personnes déficientes visuelles à l'informatique et aux nouvelles technologies. Nous proposons également des formations et des animations autour de la déficience visuelle, afin de sensibiliser le grand public et les professionnels aux réalités du handicap visuel.
- + **PÔLE TRANSCRIPTION ET ADAPTATION** : nous transcrivons en braille, grands caractères, audio ou 3D des livres ou documents pour les rendre accessibles aux personnes déficientes visuelles.
- + **PÔLE ADMINISTRATION ET FINANCES** : nous assurons les différents services nécessaires au bon fonctionnement de l'association (accueil, secrétariat, comptabilité, finances, ressources humaines et administratif).
- + **PÔLE COMMUNICATION ET PARTENARIATS** : nous répondons aux différents besoins de communication de l'association et veillons à son développement (actions, projets, campagnes et événements à visée de sensibilisation, de visibilité ou de récolte de fonds).

L'équipe d'Eqla



+ DIRECTION GÉNÉRALE
Bénédicte Fripiat

+ COMITÉ DE DIRECTION
Bénédicte Fripiat - Catherine Borgers - Catherine Vanhollebeke - Claire Heurckmans - Jeremy De Backer - Murielle Konen

+ PÔLE ACCOMPAGNEMENT (directrices : Bénédicte Fripiat, Claire Heurckmans, Murielle Konen)
Aurore Walgraffe - Brigitte Bamps - Camille Homez - Cécile Pauly - Delphine Pelerieau - Flore Lamy - Jean-Marie Guyon - Justine Jeanmoye - Léonore Legrand - Lydie Bossaert - Manon Wilkin - Margot Derolez - Marie Doumont - Maryline Debources - Michèle Talluto - Pascale Trussart - Pierre De Roover - Célia Menegon - Sophie Geuten - Thomas Leclef

+ PÔLE CULTURE (directeur : Jeremy De Backer)
Sarah De Proft - Pascale Gilson - Anne Mazzacavallo - Céline Piette - Chloé Hendrickx - Colette Golinvaux - Laetitia Severino - Marie-Anne Gérard - Sophie Janin - Soufyan Ben Abderrahman

+ PÔLE FORMATION ET VOLONTARIAT (directrice : Catherine Borgers)
Lucas Baillieux - Harielle Deheuy - Serge Denis - Philip Dupont - Sandrine Gooris - Sophie Janin - Johnny Piette

+ PÔLE TRANSCRIPTION ET ADAPTATION (directrice : Bénédicte Fripiat)
Amélie Turine - Bénédicte Henryon - Delphine Chaudière - Rosella Santoro - Stéphane De Greef

+ PÔLE ADMINISTRATION ET FINANCES (directrice : Bénédicte Fripiat)
Bénédicte Rombeau - Hyacinthe Ndadaye - Yesmina Ouehhab

+ PÔLE COMMUNICATION ET PARTENARIATS (directrice : Catherine Vanhollebeke)
Nicolas Curri - Rafal Naczyk - Jérôme Roland

Eqla RSE

Six collègues, intéressés par le sujet de l'engagement durable au travail ont créé le groupe responsabilité sociétale des entreprises (RSE) en 2021. Ils se sont d'abord investis dans différents projets d'informations à ce sujet et de création de produits sains.

Chez Eqla, nous sommes à la fois fidèles à notre héritage et animés par la conviction que les avancées individuelles et collectives apporteront des solutions aux principaux enjeux sociétaux.

En tant qu'association, nous avons amorcé une réflexion en 2020 autour des efforts et des solutions que nous pouvions apporter - à notre échelle - autour des enjeux environnementaux, climatiques et sociétaux. Dans la foulée, six employés ont créé un groupe de travail sur la responsabilité sociétale de l'entreprise (RSE).

Au cours de l'année écoulée, leurs projets ont débouché principalement sur de la sensibilisation à l'égard du personnel. Plusieurs articles sur la RSE ont ainsi été partagés dans l'*Echo d'Eqla* (le magazine du personnel). Un sondage a également été réalisé auprès du personnel pour comprendre comment nos collègues souhaiteraient s'investir dans une démarche plus éco-responsable. En outre, une série d'ateliers créatifs avec du matériel recyclé ont été réalisés par et pour nos bénéficiaires. Sous l'égide de nos animatrices loisirs, ils ont pu réaliser des objets en 100 exemplaires (magnets, chapeaux, cailloux peints...) dans le cadre du centenaire de l'asbl. Enfin, deux autres séances de création de produits d'entretien ont aussi été organisées avec une équipe de collègues volontaires. Nous proposons désormais un savon main maison pour tous les accès à l'eau.

Nos bénéficiaires et nos employés étant le cœur battant d'Eqla, nous poursuivons notre engagement à construire le meilleur environnement de travail possible pour chacun d'entre nous et à promouvoir une culture d'entreprise diversifiée et inclusive. Au cours de l'année, nous avons d'ailleurs renforcé l'intégration de personnes handicapées au sein de notre équipe, grâce à Accessia, et avons accentué la diversité au sein de notre personnel (35 % d'hommes et 65 % de femmes au sein d'Eqla).



RÉALISATIONS

+ MESURE DE NOTRE IMPACT ENVIRONNEMENTAL

Un sondage sur la RSE a permis de proposer des initiatives liées aux questions d'alimentation biologique, aux cadeaux d'entreprise, aux actions solidaires et de connaître le niveau d'adhésion des collègues à ces idées.

+ RÉUTILISATION DE MATIÈRE
Les ateliers d'upcycling ont permis de redonner vie à des objets. Magnets, chapeaux et cailloux ont ressuscité de leurs cendres pour s'offrir une autre utilité.

+ FABRIQUE DE PRODUITS ET DES SERVICES VERTS
Organisation de deux ateliers de création de produits d'entretien (savon à main, vaporisateurs, produit vaisselle) pour toutes les antennes d'Eqla.



LA SIGNATURE « EQLA S'ENGAGE »

Retenez bien ce signe. Il indique comment, à travers ses actions et sa gestion, Eqla s'engage pour un monde plus juste, plus inclusif et plus respectueux de l'humain et de l'environnement.

OBJECTIFS 2023

Garantir de meilleures conditions de travail et favoriser la diversité. Ce sont nos priorités. Pour ce faire, nous comptons :

- + Créer une micro-formation sur la déficience visuelle pour les personnes qui font le ménage dans nos bureaux.
- + Organiser une semaine RSE pour parler du groupe de travail, proposer des ateliers de bien-être et éventuellement recruter de nouveaux membres parmi nos collègues.
- + Créer une boîte à donner à mettre en place dans chaque antenne pour redonner vie aux objets qui peuvent être utiles à d'autres.
- + Créer 3 kits bien-être (1 par antenne) pour les femmes menstruées ou ménopausées au travail.

Eqla en chiffres



1922

2 0 2 2

DEPUIS
↑

Créée il y a **100 ans** par Charles Vanden Bosch, un aveugle de guerre devenu Père Agnello, Eqla est une des pre-

mières associations d'aide aux personnes aveugles et malvoyantes. À sa création en 1922, Eqla s'appelle l'Œuvre Nationale des Aveugles de Belgique (ONAB) et est avant tout une entreprise qui emploie des aveugles pour des travaux de cannage de chaises, ainsi que de découpage et sciage de bois de chauffage. L'association dispose déjà d'une bibliothèque braille, un service encore actif aujourd'hui. Modèle de résilience, le Père Agnello est un exemple pour beaucoup et va encourager de nombreux travailleurs aveugles à se réinsérer dans la société.

1086
personnes

ont été **sensibilisées ou formées à la déficience visuelle**, contre 465 en 2021.



4 2 3
ADULTES



C'est le nombre de personnes **adultes accompagnées régulièrement à domicile** à Bruxelles et en Wallonie.

Nous constatons une augmentation du nombre de demandes, et la nécessité de recourir à des listes d'attente dans certaines régions.

jeunes suivis

L'accompagnement scolaire est une des expertises d'Eqla. En 2022, nous avons accompagné 97 jeunes : **53 en Wallonie et 44 à Bruxelles**. Ils se répartissent comme suit : 2 enfants en maternel, 25 enfants en primaire, 59 adolescents en secondaire et 11 étudiants en accompagnement pédagogique pour leur études supérieures.

166 volontaires
dont **35 déficients visuels**



212 876
pages

ont été transcrites **en braille et grands caractères** pour 58 jeunes.

La même année, le Pôle transcription a aussi transcrit **48 562 pages** pour enrichir le catalogue de notre bibliothèque, et **1245 pages** pour les courriers et autres publications d'Eqla.

Pôle

accompagnement

Face à l'isolement engendré par la pandémie, tous les curseurs du Pôle accompagnement ont été recentrés sur l'humain. Que ce soit au travers des ateliers « Rebondir », du travail de nos ergothérapeutes ou de l'accompagnement des jeunes, Eqla intervient à chaque étape de la vie de nos membres.

L'accompagnement est une mission phare de l'association. L'objectif principal de l'accompagnement est d'amener la personne déficiente visuelle à participer activement à l'élaboration de son projet de vie, qui vise avant tout son bien-être, son intégration et son autonomie.

Nos services sont en activité depuis des décennies.

Les forces de nos équipes d'accompagnement reposent sur l'adaptabilité face aux situations rencontrées, le projet global de la personne restant en permanence au centre de nos préoccupations.

Comme depuis des années, en 2022 nous avons privilégié un travail de qualité et de proximité, basé sur les projets et choix de vie des personnes suivies.

MISSIONS

- + Être à l'écoute de la personne déficiente visuelle et de son entourage
- + Accompagner les enfants et adolescents déficients visuels dans l'enseignement ordinaire et veiller à leur épanouissement dans sa globalité : sur le plan scolaire, mais aussi au niveau affectif et social
- + Conseiller dans le choix et l'utilisation d'un matériel adapté
- + Proposer des activités ludiques et culturelles
- + Jouer un rôle de relais et de soutien pour la famille et l'entourage
- + Accompagner la personne dans l'élaboration de son projet de vie et la soutenir dans les démarches de la vie quotidienne

EN 2022, NOUS AVONS ACCOMPAGNÉ **520 PERSONNES** DÉFICIENTES VISUELLES EN WALLONIE ET À BRUXELLES.



Accompagnement jeunes *un projet global*

Le service d'accompagnement des jeunes est subsidié à Bruxelles par le service Phare de la COCOF, et soutenu financièrement - mais partiellement - en Wallonie par l'AVIQ. En 2022, nous avons accompagné 97 jeunes : 53 jeunes en Wallonie et 44 jeunes à Bruxelles.

L'accompagnement scolaire représente la majeure partie du travail d'accompagnement des jeunes. Il faut noter que peu de services accompagnent les jeunes durant la totalité de leur parcours scolaire.

Les jeunes accompagnés par Eqla se répartissent comme suit : 2 enfants en maternel, 25 enfants en primaire, 59 adolescents en secondaire et 11 étudiants en accompagnement pédagogique pour leur études supérieures.

En 2022, de profondes modifications sont intervenues dans les décrets de l'enseignement (notamment par la création des pôles territoriaux). Notre rôle prend ici tout son sens car notre service d'accompagnement jeunes, actif depuis plus de 30 ans, reste très sollicité et confronté à une demande toujours croissante.

C'est toujours compliqué et déchirant de refuser l'accompagnement d'un jeune à besoins spécifiques, mais nous sommes arrivés à un niveau de saturation des demandes qui ne nous permet pas d'envisager les choses autrement actuellement.

La situation en province du Luxembourg est également très compliquée. Officiellement, il n'y a pas d'accompagnateur disponible sur cette province, mais nous avons reçu plusieurs demandes en 2022. Nous essayons de pallier à ces demandes et elles ont été prises en charge par un membre de l'équipe. Notons cependant que ces suivis engendrent des difficultés et des frais importants, notamment en ce qui concerne les déplacements.



RÉALISATIONS

+ SCIVIS (Space Camp for Interested Visual Impairment Students)

Ce séjour a permis d'envoyer 3 jeunes explorer les réalités des missions spatiales aux Etats Unis (Alabama). Ils ont été encadrés par 2 accompagnateurs qui leur ont assuré une semaine riche en expériences.

+ SÉJOUR JEUNES

Le séjour a eu lieu à Hatrival et a accueilli 16 jeunes suivis par notre service, encadré par l'ensemble de l'équipe des accompagnateurs jeunes. Le séjour a bénéficié de la reconnaissance de l'ONE, qui a en outre, contribué financièrement à la réussite de ce séjour.

+ JOURNÉES LOISIRS

Organisation de 3 journées de loisirs pour nos suivis en primaire et secondaire durant les vacances de Pâques.



LES PARTICIPANTS AU SÉJOUR JEUNES



Je suis content d'avoir pu faire appel à des personnes ressources sans en avoir honte. C'est toujours chouette de se retrouver avec d'autres jeunes qui rencontrent les mêmes difficultés, on se sent moins seuls. »

+ TRANSCRIPTIONS

Le service d'accompagnement jeunes collabore étroitement avec notre centre de transcriptions adaptées et à cette occasion les deux services consacrent, chaque année, plusieurs journées à créer ou réparer des outils pédagogiques.

EN 2022,
97 JEUNES ONT ÉTÉ SUIVIS PAR EQLA,
DONT **53 À BRUXELLES** ET **44 EN WALLONIE**.

Accompagnement **adultes** *un projet de vie*



En 2022, nos accompagnatrices sociales ont accompagné plus de 348 personnes déficientes visuelles, dont 93 en province de Luxembourg, 75 en Région bruxelloise, 75 dans la région de Charleroi, 71 à Namur, 68 dans le Brabant wallon et 41 dans le Hainaut occidental.

Les accompagnateurs sociaux restent la porte d'entrée de l'association dans de nombreuses situations. Nos équipes interviennent au plus près de nos membres, au jour le jour.

Le service d'accompagnement est subsidié par le service Phare à Bruxelles et par l'AVIQ en Wallonie.

Les nouvelles demandes sont souvent adressées lors des permanences téléphoniques organisées deux matinées par semaine. En 2022, nous avons constaté une augmentation du nombre de demandes, et la nécessité de recourir à des listes d'attente dans certaines régions.



RÉALISATIONS

- + ATELIERS REBONDIR**
Organisés pour la troisième fois, ces ateliers ont un objectif thérapeutique et sont co-animés par un coach et une accompagnatrice sociale. Concrètement, 5 séances s'enchaînent à intervalles mensuels pour permettre à un groupe de maximum 8 personnes d'échanger et de trouver les ressources pour rebondir malgré le traumatisme d'une déficience visuelle. Le groupe qui s'est créé a été rapidement complet.
- + ATELIERS CULINAIRES**
Ces ateliers ont un objectif d'apprentissage de techniques culinaires. Il s'agit ici d'utiliser du matériel de cuisine, spécifique ou non, et de réaliser une recette sous le regard attentif de l'ergothérapeute qui peut, le cas échéant, guider et corriger la démarche. 5 ateliers ont été organisés en 2022 au sein de nos différentes antennes. Selon les cas, entre 2 et 5 bénéficiaires y ont pris part.
- + «GA» ET REPAS D'ANTENNES**
Les accompagnatrices participent autant que possible aux différents groupes d'activités et aux repas d'antenne.
- + ACTIVITÉS DE LOISIRS**
Les accompagnatrices sociales et les ergothérapeutes prennent parfois part aux activités organisées par le pôle culture. L'objectif est, entre autres, d'aider un nouveau membre à s'insérer dans un groupe qu'il ne connaît pas ou de renforcer des liens avec des personnes que l'on rencontre dans une autre dynamique.

Lobbying & représentation

donner de la visibilité

Même si cette activité ne fait pas partie de la fonction principale des équipes du pôle accompagnement, plusieurs collègues représentent Eqla au sein de plusieurs organes locaux : Commissions subrégionales de l'AViQ, Conseils Consultatifs Communaux pour les Personnes en Situation de Handicap, Comités Accessibilité...

En 2022, l'équipe du service d'accompagnement social a accentué sa présence auprès de différentes instances locales et régionales. L'objectif est d'apporter une meilleure visibilité aux personnes porteuses d'un handicap visuel, d'expliquer leurs besoins spécifiques et de faire valoir leurs droits.

Les accompagnatrices sociales d'Eqla ont notamment assuré une représentation de l'asbl au niveau communal avec une présence dans les Conseils Consultatifs Communaux de la Personne en Situation de Handicap (CCCPSH) de Ottignies-Louvain-la-Neuve, Marche-en-Famenne, Namur, Eghezée, Charleroi et Woluwe-Saint-Pierre.

Au plan régional, nos équipes sont présentes dans les Commissions Subrégionales de l'AViQ pour les zones du Luxembourg, de Namur, du Hainaut Oriental, du Hainaut Centre et du Hainaut Occidental.

Eqla participe également à des activités de représentation dans des événements locaux ayant le handicap ou les soins de santé comme thème principal.



OBJECTIFS 2023

Nous souhaitons avant tout continuer notre accompagnement de qualité, mais d'autres activités collectives nous semblent complémentaires

Pour ce faire, nous comptons :

- + Développer des groupes de parole pour leur offrir un lieu de partage d'expérience et d'écoute.
- + Réaliser des ateliers culinaires au domicile des membres.
- + Organiser des (demi-)journées de découverte des aides techniques et culinaires.



TÉMOIGNAGE

Ergothérapeute chez Eqla depuis 7 ans, Lydie aide au quotidien les personnes aveugles et malvoyantes. Sa mission ? Améliorer leur autonomie, adapter leur domicile et les outiller pour qu'elles puissent vivre leur vie.

En quoi consiste ton travail chez Eqla ?

J'apporte un accompagnement global et pratique à nos bénéficiaires. Je me rends au domicile ou lieu de vie principal de la personne avec une déficience visuelle et étudie sa demande, clarifie les possibilités d'aménagement, leur cohérence en fonction du handicap, et prends contact avec les éventuels intervenants extérieurs (famille, services sociaux, etc.).

Quelle aide ou service vas-tu apporter à une personne déficiente visuelle ?

On part toujours du besoin de la personne. Par exemple : « Je ne sais plus aller chercher mes médicaments à la pharmacie » ou encore : « Je n'arrive plus à programmer mon four à micro-ondes parce que ma vue diminue... ». La plupart du temps, il peut s'agir d'activités du quotidien qui deviennent difficiles, voire impossibles à réaliser. Mais il peut aussi s'agir d'une chose que la personne n'a jamais réalisée auparavant et qu'elle aimerait pouvoir faire. La méthode d'Eqla, c'est de réfléchir ensemble à ce qu'on peut trouver comme solution. Parfois, la solution vient d'une aide technique ou du matériel adapté comme des TV-loupes, des machines à lire, d'une synthèse vocale sur l'ordinateur ou d'un agrandisseur d'écran. J'apprends alors au bénéficiaire à l'utiliser.

Y a-t-il un accompagnement qui t'a plus marqué ?

Quand on entre dans la vie de quelqu'un, on n'en ressort jamais neutre. Tous les bénéficiaires me marquent à leur manière. Et forcément, ça crée des liens.

Eqla compte trois ergothérapeutes. Est-ce assez pour réaliser tous les suivis des membres ?

Nous sommes trois ergothérapeutes : une à Bruxelles et deux en Wallonie. Vu la demande qui ne cesse d'augmenter, il faudrait qu'on soit plus nombreuses. C'est un vrai besoin, car les personnes que nous accompagnons nécessitent davantage de temps et d'accompagnement pour devenir plus vite autonome et indépendantes. Mais, pour l'instant, cet idéal est financièrement inaccessible.

« QUAND ON ENTRE DANS LA VIE DE QUELQU'UN, ON N'EN RESSORT JAMAIS NEUTRE. »

LE SAVIEZ-VOUS ?

Le service Accompagnement d'Eqla compte une équipe d'ergothérapeutes qui mènent de nombreuses actions de terrain, notamment à domicile, pour faciliter l'autonomie des personnes aveugles et malvoyantes.

Pôle culture

La culture joue un rôle essentiel dans l'épanouissement des personnes déficientes visuelles. C'est une fenêtre ouverte sur le monde. En 2022, nous avons continué à élargir nos activités culturelles, avec nos 3 services : bibliothèque, ludothèque et loisirs.

Quand la vue baisse, une des préoccupations est de pouvoir continuer à accéder à l'offre culturelle, à la lecture et aux loisirs.

La bibliothèque spécialisée d'Eqla donne accès à plus de 20.000 livres audios, grands caractères, livres tactiles, braille papier ou braille numérique. La ludothèque d'Eqla, quant à elle, offre un catalogue de plus de 500 jeux et jouets adaptés.

Que ce soit à Bruxelles ou en Wallonie, Eqla organise aussi des activités culturelles et de loisirs tout au long de l'année : visite de musées, d'expositions ou de monuments, activités manuelles, etc. Active sur le front de l'accessibilité de l'offre culturelle, Eqla s'attache aussi à promouvoir les vacances adaptées pour les personnes déficientes visuelles en organisant des séjours. De nos ateliers de création de livres tactiles à nos « goûters papote », découvrez toutes nos solutions pour continuer à accéder à la culture, aux jeux et aux loisirs en toute autonomie.

MISSIONS

- + Prêter des livres adaptés sur différents supports (braille, grands caractères, audio, livres tactiles)
- + Promouvoir et développer l'adaptation culturelle pour rendre la culture accessible à tous
- + Proposer au public un centre de documentation sur la déficience visuelle
- + Créer, adapter et prêter des jeux de société accessibles aux personnes aveugles et malvoyantes de tout âge
- + Organiser des ateliers de lecture, d'écriture et autres animations culturelles
- + Animer des ateliers ludiques dans nos différentes antennes
- + Favoriser les rencontres entre personnes déficientes visuelles et bien voyantes
- + Proposer une offre culturelle et de loisirs diversifiée : visites de musées, balades nature, animations ludiques et culturelles, voyages, excursions...

EN 2022, NOUS AVONS ORGANISÉ **133 ACTIVITÉS CULTURELLES** ADAPTÉES AUX PERSONNES AVEC UNE DÉFICIENCE VISUELLE.





La bibliothèque spécialisée *au-delà des mots*

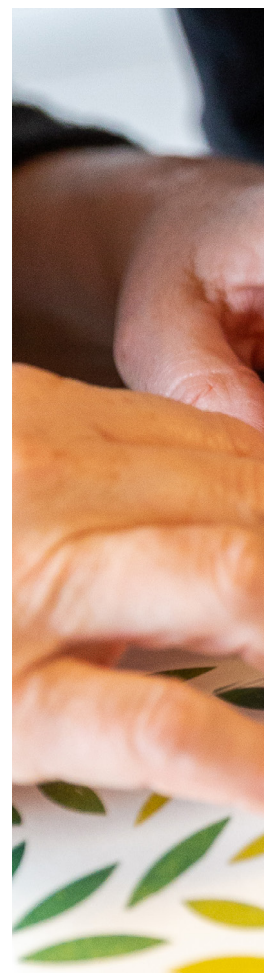
Comme pour toutes les bibliothèques de Fédération Wallonie-Bruxelles, la mission de la bibliothèque d'Eqla ne s'arrête pas au prêt de livres. Elle doit rendre le lecteur actif en organisant de nombreux ateliers et animations. Le but est de favoriser la rencontre et les échanges, mais aussi la créativité et la participation active à la vie culturelle.

Les animations proposées aux lecteurs de la bibliothèque et à chaque membre d'Eqla sont indissociables des missions de médiation de la bibliothèque : permettre l'accès aux livres, faire découvrir la diversité littéraire, favoriser la production d'écrits, faire émerger la parole et l'écoute, aider à la construction d'un esprit critique, citoyen et libre, pour une émancipation individuelle et collective.

La bibliothèque est donc fière d'avoir proposé près de 70 animations en 2022 !

Diversifiées pour répondre aux goûts du plus grand nombre, celles-ci ont suscité 338 inscriptions de nos membres mais aussi 336 inscriptions de personnes voyantes.

Les propositions d'activités de la bibliothèque se déclinent en animations ou activités récurrentes et celles non récurrentes. Ces dernières regroupent l'organisation d'activités telles que le Jury national pour le concours Typhlo & Tactus, les balades contées et des projets spécifiques qui suivent les initiatives du Réseau des Bibliothèques Publiques (Fureur de lire, par exemple). Les activités récurrentes sont de plusieurs types et ont lieu à Bruxelles et en Wallonie : animations littéraires en lien avec l'actualité culturelle (7), sorties au théâtre ou lectures-spectacles (6), ateliers d'écriture (6), goûter papote (7), comité de lecture pour le Prix Horizon (18 séances) ou encore animations et sensibilisations pour le jeune public (5). Elles sont toutes animées par le désir de proposer la richesse de l'offre littéraire et culturelle à nos membres.



ACQUISITIONS

+ 349 LIVRES AUDIO

2022 a vu son lot de nouvelles acquisitions remplir nos rayons ! Du côté des livres audio, pas moins de 349 titres ont été ajoutés à nos collections dont 234 titres téléchargés de la plateforme Accessible Book Consortium (ABC), 78 achats dans le commerce, 37 productions propres. Ces titres sont disponibles en 2 exemplaires : nous avons donc 697 livres audio supplémentaires en 2022.

+ 94 LIVRES EN BRAILLE

Les lecteurs brailleistes ne sont pas en reste puisque le Centre de Transcription et d'Adaptation (CTA) a transcrit pour eux 27 titres et nous en avons acheté 67, dont 12 sont des livres tactiles. Ainsi, 94 nouveaux titres ont donc rejoint nos rayons de livres en braille.

+ 173 GRANDS CARACTÈRES

Les livres en grands caractères ont toujours la cote auprès de nos lecteurs : nous les avons donc gâtés en 2022 en dotant notre fond de 173 nouveautés, dont 36 ont été adaptées par le CTA.



EN 2022, LA BIBLIOTHÈQUE A PRÊTÉ **12561 LIVRES**, DONT 1374 EN BRAILLE, 594 LIVRES TACTILES, ET 2051 EN GRANDS CARACTÈRES.

9089 LIVRES ONT ÉTÉ PRÊTÉS **EN FORMAT AUDIO**.

21 LIVRES ONT ÉTÉ TÉLÉCHARGÉS **EN BRAILLE NUMÉRIQUE** ET **208 AU FORMAT AUDIO**.

+ FORMATS NUMÉRIQUES

L'offre de livres en braille numérique a été élargie et concerne dorénavant 272 livres. Enfin, le service de téléchargement de livres audio a été pérennisé en 2022 et comptabilise à présent 2437 titres.

OBJECTIFS 2023

Dans une société de plus en plus digitalisée, l'accessibilité culturelle devient un enjeu majeur pour Eqla. Nous souhaitons contribuer à l'inclusion culturelle de chacun. Pour ce faire, nous comptons :

- +** Créer des ateliers de création sonore
- +** Organiser des animations littéraires inclusives dans les écoles
- +** Poursuivre l'élargage de nos collections

RÉALISATIONS

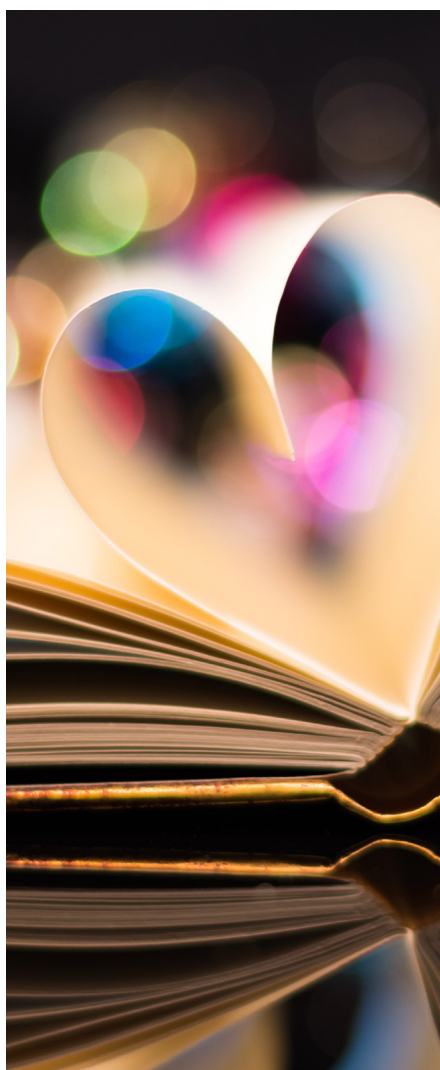


LES ATELIERS DE LIVRES TACTILES

L'automne 2022 a vu la reprise des ateliers de création de livres tactiles. Ceux-ci ont été repensés de manière à susciter davantage de participations et de créations de livres. Ils ont lieu dorénavant de manière annuelle (et non plus biannuelle) et le samedi (non plus en semaine). Ils se sont pour la peine dotés d'un nouveau nom : les Créa'tactiles.

Ces changements semblent efficaces puisqu'un groupe de 15 participantes s'est constitué pour l'édition 2022-2023.

La bibliothèque a par ailleurs obtenu l'appel à projets « Rita Ghesquière » via la Fondation Roi Baudouin, ce qui a permis lors de deux ateliers distincts d'engager deux expertes en reliure et fabrication d'images.



LE CENTRE DE DOCUMENTATION

Le centre de documentation est resté en jachère en 2022. Suite aux différentes périodes où l'équipe a fonctionné en effectif réduit, le reclassement logistique des livres a été mis à l'arrêt. Les ressources du Centre de documentation sont néanmoins restées accessibles au grand public et aux collaborateurs d'Eqla.

LE CATALOGUE EN LIGNE

Lancé en 2018, le catalogue a connu 20 566 visites en 2022. S'en sont suivis 208 téléchargements de livres audios et 21 téléchargements de livres en braille numérique.



LES STUDIOS D'ENREGISTREMENT

37 productions internes ont été réalisées grâce aux volontaires qui viennent prêter leur voix dans nos studios d'enregistrement.

Le passage à OBI, le nouveau logiciel d'enregistrement au format Daisy, est arrivé à son terme fin 2021.

SCAN ME



Scannez ce QR code pour accéder à notre [catalogue](#).

Découvrez les ateliers « CréaTactiles »

Dès leur plus jeune âge, on raconte des histoires aux enfants, on ouvre avec eux des livres pour ouvrir leurs yeux et leur âme au monde dans lequel nous vivons et aux cultures qui l'habitent. Le livre permet une passation merveilleuse : il crée du lien, donne des mots pour dire le monde, fait voyager, développe des esprits créatifs, un peu plus libres, un peu plus citoyens.

Mais ouvrir un livre, est-ce donné à tout le monde ? La déficience visuelle est de celle – parmi d'autres – qui interroge l'accessibilité culturelle.

Avec le système d'écriture en braille ou en grands caractères, les adultes malvoyants ou aveugles ont accès à la lecture depuis longtemps. Le développement des technologies, avec le livre audio, par exemple, vient renforcer également l'accessibilité culturelle des jeunes et des adultes. Mais en ce qui concerne les enfants déficients visuels, force est

de constater que l'accessibilité au livre est beaucoup plus récente : la première maison d'édition de livres tactiles n'a pas encore 40 ans !

C'est pourquoi, depuis plusieurs années, la bibliothèque d'Eqla s'est spécialisée dans la création et le prêt de livres tactiles. Le livre tactile illustré permet aux enfants de découvrir l'histoire qui leur est racontée en touchant les éléments qui le composent. Ainsi, comme tout le monde, ils peuvent aussi prendre du plaisir dans la lecture, au fil des pages qui se dévoilent sous leurs mains.

La bibliothèque met à disposition une centaine de livres tactiles auprès de ses jeunes lecteurs, propose des animations à vivre en famille, organise des ateliers de création de livres, et est le relais en Belgique pour le concours international Typhlo & Tactus.

PLUS D'INFOS
www.livrestactiles.be

Grâce au soutien du Fonds Rita Ghesquiere, géré par la Fondation Roi Baudouin, Eqla organise les ateliers « CréaTactiles ». Ces ateliers comprennent, entre autres, une initiation à la déficience visuelle, un atelier d'écriture et d'initiation au braille et aux techniques de fabrication d'images tactiles. En 2022, ils ont été étalés sur 7 séances sur l'année. Ils sont gratuits et ouverts à tous les adultes, voyants, non-ou malvoyants. Tous les livres réalisés lors de ces ateliers sont éligibles pour le concours Typhlo & Tactus 2024, auquel participent 24 pays.

PLUS D'INFOS
bibliotheque@eqla.be
02 240 79 96



Service loisirs

une fenêtre sur le monde



Le service Loisirs d'Eqla a pour but de proposer aux personnes déficientes visuelles une offre culturelle et de loisirs diversifiés et d'organiser des ateliers créatifs et culinaires.

Cette organisation est assurée dans chaque antenne d'Eqla grâce aux groupes d'animation (GA), les comités d'organisation d'activités composés de volontaires déficients visuels et voyants coordonnés par une animatrice du service Loisirs.

L'inclusion, la prise d'autonomie et la mixité au sein des groupes sont de mise, tout en offrant des activités riches, variées, et adaptées tout au long de l'année. Une catégorie d'activités proposée par le service Loisirs a pour objectif de favoriser le contact social entre personnes parfois fort isolées. Ces animations ludiques appelées « goûters papote » permettent un échange cordial et informelle entre participants, le tout encadré par une animatrice. Ces animations ont lieu à Bruxelles, à Gilly et à Marloie, et reprendrons également à Namur à partir de mai 2023.

CHAQUE ANNÉE, **90 ACTIVITÉS** SONT ORGANISÉES PAR LE SERVICE LOISIRS. AUXQUELLES S'AJOUTE LE **SÉJOUR** QUI A EU LIEU À HARSIN DANS LA PROVINCE DU LUXEMBOURG.



RÉALISATIONS

+ UN FONCTIONNEMENT ADAPTÉ DEPUIS LE CONFINEMENT

Durant la pandémie du COVID, des animations à distance ont été organisées pour garder contact avec le public, mais également pour éviter davantage l'isolement des personnes déficientes visuelles. Ces animations ont rencontré un tel succès auprès du public et a même permis de rentrer en contact avec des bénéficiaires jusque-là inconnu auprès des services culturelles d'Eqla. C'est pourquoi le service Loisirs maintient quotidiennement l'organisation des jeux à distance par téléphone, mail ou SMS, et que chaque service du pôle Culture propose une animation par mois.

+ UNE OFFRE DE LOISIRS FLOQUÉS « 100 ANS »

Le service Loisirs a également répondu à l'appel pour proposer des activités dans le cadre du centenaire d'Eqla. Notons par exemple les ateliers créatifs « Eqla 100 s'tours », qui ont eu lieu dans chaque antenne de l'association, et comme challenge d'arriver à confectionner 100 bricolages proposés par Colette (peinture sur galets, magnets en argile, pliage de petits chapeaux...), ou l'atelier photo qui a permis d'exposer certains clichés lors de l'exposition d'Eqla « Sans Vue, Cent perceptions » au Delta à Namur.

La ludothèque spécialisée *l'inclusion par le jeu*

La ludothèque spécialisée d'Eqla - ouverte à tous - propose le prêt de jeux adaptés accessibles aux personnes aveugles et malvoyantes de tout âge. En 2022, elle a étendu son catalogue et ses partenariats, en favorisant les créations propres.

En 2022, la ludothèque s'est attelée à transformer les animations proposées à distance ou en antenne en fiches de jeu, en format papier ou numérique, à louer au même titre qu'un jeu, ce qui permet de (re)vivre ces instants distrayants, relaxants et toujours ludiques à la maison. Tout est inclus dans le prêt : le principe de jeu, sa durée, le nombre de joueurs et l'âge requis. À quelques exceptions près, il ne faut aucun matériel. Bref, des animations « clé sur porte » et à domicile. ont lieu à Bruxelles, à Gilly et à Marloie, et reprendront également à Namur à partir de mai 2023.

UNE RÉFLEXION AUTOUR DE LA LUDOTHÈQUE

Au cours de l'année 2022, une grande réflexion a eu lieu afin de déterminer les missions de la ludothèque. Certes, le prêt ou l'animation restent des axes importants, cela ne doit pas empêcher le développement d'autres projets, comme la création d'un groupe de personnes déficientes visuelles pour réfléchir aux adaptations.

En effet, l'adaptation prend tout son sens si la réflexion autour de cette adaptation est menée AVEC le public concerné, ainsi que des experts du jeu et des collègues aux adaptations de jeux. Cela permet d'explorer ensemble des pistes d'adaptation et de choisir la plus pertinente pour rendre le jeu accessible à un maximum de personnes quels que soient leur déficience visuelle et leur accès à la lecture.



EN 2022, LA LUDOTHÈQUE A PRÊTÉ **399 JEUX**, ISSUS D'UNE COLLECTION DE **508 JEUX ET JOUETS ADAPTÉS**. UNE QUINZAINE D'ENTRE EUX ONT ÉTÉ ADAPTÉS PAR LA LUDOTHÈQUE CETTE ANNÉE.

15 ANIMATIONS LUDIQUES ONT ÉTÉ PROPOSÉES DONT 4 À DISTANCE.

ELLES ONT RASSEMBLÉ **169 PARTICIPANTS**. **60 PERSONNES** ONT PARTICIPÉ À L'ANIMATION DE CLÔTURE DES 100 ANS.



OBJECTIFS 2023

Contribuer à l'inclusion de chacun par le jeu. C'est notre priorité. Pour ce faire, nous comptons :

- + Tester les adaptations pour vérifier si en pratique, elles permettent à chacun d'être autonome.
- + Retour au Brussels Game Festival, un événement phare de la scène ludique en Belgique, afin de stimuler la sensibilisation autour du jeu adapté.
- + Exploration de ludothèques adaptées en Belgique et à l'international, pour échanger de bonnes pratiques et nourrir le débat.

Pôle formation & volontariat

2022 est l'année de la reprise du présentiel. Les demandes de formation ont été croissantes. Ceci au plus grand bonheur des formateurs et des volontaires car ces missions, comme toutes les autres chez Eqla, ne seraient pas possibles sans l'aide précieuse de ceux-ci !

Pour le service Nouvelles technologies (NT), une nouveauté a vu le jour : « Accessia », première agence web inclusive en Belgique. Ce nouveau service d'Eqla a pour objectif d'engager en CAP (contrat d'aptitude professionnelle) des personnes en situation de handicap dans le but de les former à devenir auditeur ou auditrice en accessibilité de sites web et d'applications mobiles.

Pour les Nouvelles technologies, ce fût aussi la troisième édition de la formation « BlindCode » à Bruxelles. En Wallonie, une deuxième édition a été reconduite mais cette fois avec le soutien du FOREM. Ces formations s'adressent aux personnes déficientes visuelles qui veulent devenir développeur ou développeuse web. Une ouverture vers de nouveaux emplois pour notre public.

Nous avons aussi créé deux nouvelles formations destinées à des profils professionnels distincts : l'une est dédiée aux bibliothécaires et animateurs d'Espaces Publics Numériques (EPN), la seconde aux entreprises désireuses d'engager une personne en situation de handicap visuel.

EN 2022, NOUS AVONS SENSIBILISÉ ET FORMÉ
1086 PERSONNES À LA DÉFICIENCE VISUELLE.

MISSIONS

- + Former les professionnels de différents secteurs afin d'améliorer la prise en charge des personnes déficientes visuelles.
- + Être présent lors d'événements pour sensibiliser le public.
- + Proposer à nos bénéficiaires des formations en développement Web et en audit d'accessibilité pour favoriser la mise à l'emploi.
- + Créer des formations interactives et didactiques en fonction du public visé.
- + Former notre public aux nouvelles technologies et aux technologies d'assistances.
- + Augmenter le nombre de sites web et d'applis accessibles à tous types de handicap.
- + Recruter des volontaires et les fédérer.

Adaptations



Nouvelles **technologies** *un service de pointe*



CLUBS ET FORMATIONS

En 2022, retour en présentiel de nos clubs « nouvelles technologies ». Nos formateurs volontaires sont repartis donner des formations à la bonne utilisation des nouvelles technologies en individuel chez nos membres ou en antenne.

Les cours BlindCode ont repris avec un jour de présentiel par semaine.



BLINDCODE :

UN TREMLIN POUR L'EMPLOI

La formation BlindCode de Bruxelles a reçu à nouveau le soutien de **Bruxelles formation et du Fonds Social Européen (FSE)** et celle de Mons, celui du **Forem avec l'appel à projet « appui aux parcours vers l'emploi »**. Grâce à cela, nos 11 participants se sont formés à la programmation, au développement de sites internet et ils ont effectué un stage en entreprise.

Nos futurs développeurs web ont aussi bénéficié d'un coaching emploi dispensé par l'Asbl Diversicom, spécialisée dans l'insertion professionnelle des personnes en situation de handicap.

La formation de Bruxelles a eu lieu dans l'espace de coworking digital BeCentral qui en plus d'être facile d'accès pour nos étudiants, offre des possibilités de contacts et réseautage très diversifiés. La formation en JAVA à Mons s'est donnée dans les locaux des Amis des Aveugles et Malvoyants.

EN 2022,
11 ÉLÈVES ONT SUIVI
NOS DEUX FORMATIONS
BLINDCODE.



Accessia

*première agence web
inclusive en Belgique*



Essentiellement composée de personnes en situation de handicap, l'agence web Accessia s'attaque à un enjeu gigantesque : l'amélioration de l'accessibilité numérique.

L'agence Web inclusive a démarré en avril par l'engagement du coordinateur. Durant le 1^{er} semestre, nous avons engagé des stagiaires, trouvé un local, réfléchi à un logo et décroché des contrats.

Accessia est un double levier : la mise à l'emploi de personnes handicapées et l'amélioration de l'accessibilité numérique. Au terme de leur parcours, les stagiaires auront acquis des connaissances absentes du programme de cours des professionnels du web. La formation pratique sur de vrais contrats augmente le nombre de sites accessibles.

Nos 7 « Accessiens » ont été engagés en juillet et en octobre. Ils se forment au web et surtout à l'accessibilité numérique.

Leur programme de formation est adapté à leur parcours individuel et à leurs besoins spécifiques. Qu'ils soient mal entendants, déficients visuels, autistes ou atteints d'une IMC (Infirmité motrice cérébrale), chacun avance à son rythme et est rapidement mis au travail sur des projets concrets.

Pour ce projet, nous avons reçu en 2022 le soutien du Digital Belgium Skill Found, de Cap 48, de PHARE et de l'AVIQ.

Nous aurons à nouveau le soutien du Digital Belgium Skill Found en 2023.

RÉALISATIONS

- + 3 sites internet en WordPress accessibles
- + 3 audits de sites ou applications
- + 2 accompagnements en accessibilité
- + 5 actions de promotion
- + 5 audits complets
- + Création d'un wiki de ressources internes en accessibilité numérique
- + Réalisation de 4 sites personnels accessibles
- + Participation à 2 projets d'études (haute école et université) pour développer des outils d'audits d'accessibilité numérique

OBJECTIFS 2023

Dans une société où la digitalisation et la fracture numérique s'accroissent, nous souhaitons contribuer à l'inclusion

numérique de chacun.

Pour ce faire, nous comptons :

- + Faire monter en compétence les stagiaires
- + Garder les compétences en interne
- + Augmenter le nombre de contrats
- + Trouver l'équilibre financier
- + Conserver notre statut de pionnier



Formation & sensibilisation 40 ans d'expérience

Chez Eqla, c'est depuis 40 ans que nous sensibilisons les plus jeunes à la déficience visuelle et que nous formons également les professionnels de différents secteurs afin qu'ils accueillent au mieux les personnes malvoyantes et aveugles. Ces formations se font toujours en binôme avec un formateur aveugle ou malvoyant qui nourrit la formation de son expérience. Cette présence est fortement appréciée par les participants.

En 2022, nous avons renforcé notre équipe de formateurs volontaires avec Arnaud Bock et Laetitia Bogaert. Grâce à eux nous pouvons couvrir un plus grand secteur en proposant plus de formations. Chaque volontaire apporte son expérience et son vécu à nos sensibilisations. Jean-Luc Michaux, Elodie Notarrigo ainsi que Julie Luyckx font toujours partie de l'équipe.

Grâce à un fond ING, nous formons les animateurs des EPN (Espace Public Numérique) à l'utilisation optimale des outils numériques adaptés à notre public et aux technologies d'assistances. Cet appel à projet vise à réduire la fracture numérique en formant les personnes de première ligne, ici les animateurs d'EPN.

Avec le soutien de Bruxelles Économie et Emploi, nous aidons les entreprises désireuses d'engager une personne en situation de handicap à l'aide d'une formation et d'un accompagnement spécifique.

Cette année, nous avons créé une nouvelle formation pour les bibliothécaires suite à une demande émanant de la fédération Wallonie Bruxelles. Nous avons également donné la 2^e édition de notre formation référent déficience visuelle.

En parallèle de notre exposition « Sans vue, cent perceptions », nous avons sensibilisé au centre culturel provincial Delta à Namur une centaine d'étudiants de différents secteurs (animations, aide familiale...).

MISSIONS

- + Former les professionnels de différents secteurs afin d'améliorer la prise en charge des personnes déficientes visuelles.
- + Être présent lors d'événements pour sensibiliser le public.
- + Former notre public aux nouvelles technologies et aux technologies d'assistances.
- + Créer des formations interactives et didactiques en fonction du public visé.
- + Recruter des volontaires et les fédérer.



LAETITIA BOGAERT,
FORMATRICE VOLONTAIRE



Partager mon expérience et mon quotidien de personne malvoyante est un fil rouge dans ma vie. Mais c'est en devenant volontaire-formatrice auprès d'Eqla que j'ai découvert une nouvelle dimension de la sensibilisation, beaucoup plus humaine que celle d'écrire sur internet. Les échanges sont riches, les interactions et questions se renouvellent et rien n'est plus gratifiant que de constater une réelle compréhension et reconnaissance chez les participants des formations. »

OBJECTIFS 2023

Toucher de nouveaux publics et diversifier nos approches. C'est notre but pour l'année à venir.

Pour ce faire, nous comptons :

- + Publier une nouvelle édition du catalogue de formation.
- + Réaliser de petites vidéos sur les différentes formations avec l'aide du Pôle Communication
- + Augmenter le nombre de formations et de team buildings

Volontariat

du bonheur pour Eqla

Les volontaires sont indispensables chez Eqla. Ils assurent la qualité de nos services et la réalisation de certaines de nos activités. Leurs missions sont variées et chacun peut y trouver son compte selon son caractère et ses envies !



Au début de l'année, nous nous sommes retrouvés pour des « gouters virtuels » puisque la situation sanitaire nous l'imposait. Mais le 7 juillet, nous avons fêté les 100 ans d'Eqla lors d'un dîner dédié spécialement à nos si précieux volontaires ! C'est eux qui étaient à l'honneur, ce jour-là, au GERMOIR à Monceau-Sur-Sambre. Un discours pour les remercier et un délicieux repas ont comblé nos oreilles et nos papilles !

Afin de les fédérer et pour garder le contact, nous leur envoyons une newsletter mensuelle appelée « le petit volontaire ». Ils y reçoivent des informations sur Eqla et sur les activités pour lesquelles nous avons besoin de leur aide.

Chaque année, ils reçoivent aussi une carte d'anniversaire. Et nous leur réservons aussi une petite surprise pour la journée internationale du volontariat du 5 décembre. Cette année, ils ont reçu des graines de fleurs à semer !



MISSIONS

- + Groupe d'animation : mettre en place des activités culturelles et de loisirs par région
- + Guide loisirs : guider la personne déficiente visuelle lors des activités
- + Formateur : sensibiliser les professionnels et le grand public au handicap visuel
- + Formateur en Nouvelles technologies : former les personnes aveugles et malvoyantes à l'utilisation des outils de nouvelles technologies
- + Soutien scolaire : aider individuellement les élèves dans certaines matières
- + Centre de transcription : aider à la transcription des livres et des cours
- + Studio d'enregistrement : enregistrer des livres en format audio et les corriger
- + Présence au CAWaB pour représenter les personnes déficientes visuelles sur les questions d'accessibilité
- + Aide logistique : petits travaux ponctuels administratifs

OBJECTIFS 2023

- + Réaliser un clip vidéo avec l'aide du Pôle communication afin de trouver plus de volontaires
- + **ENVIE DE DEVENIR VOLONTAIRE CHEZ EQLA ?**
Contactez Catherine Borgers
02 241 65 68
catherine.borgers@eqla.be



Pôle transcription & adaptation

Le Centre de transcription d'Eqla se charge de rendre les documents accessibles pour les personnes déficientes visuelles et il répond aux demandes extérieures d'entreprises ou organismes qui souhaitent fournir des documents adaptés à leur public.

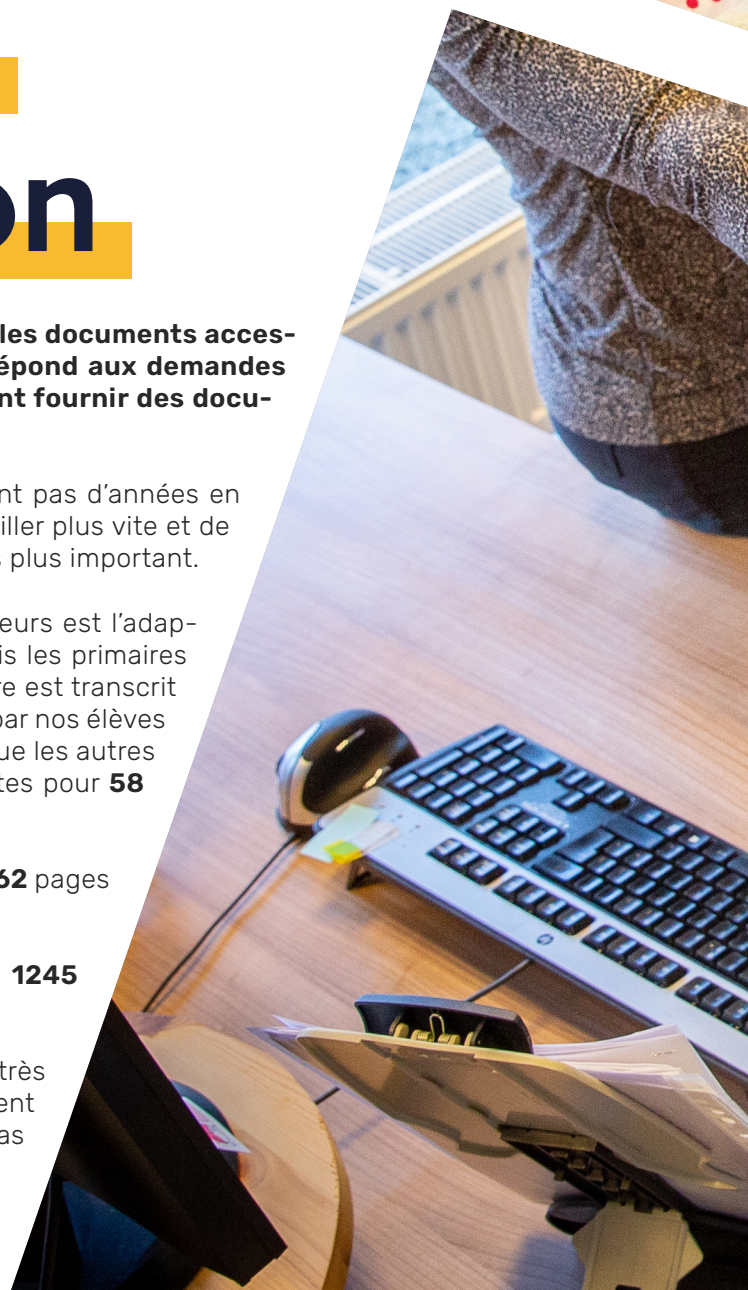
Si les missions du Centre de transcription ne changent pas d'années en années, l'évolution technologique lui permet de travailler plus vite et de pouvoir répondre à un nombre de demandes toujours plus important.

La partie la plus importante du travail de nos 5 transcrip-teurs est l'adaptation des cours de nos élèves en inclusion scolaire depuis les primaires jusqu'à la fin de leur cursus. Chaque cours, syllabus ou livre est transcrit et adapté dans un support qui convient au matériel utilisé par nos élèves pour leur permettre de suivre les cours au même rythme que les autres élèves. En 2022, c'est **212 876** pages qui ont été transcrites pour **58 jeunes**.

La même année, le Pôle transcription a aussi transcrit **48 562** pages pour enrichir le catalogue de notre bibliothèque.

Les courriers et autres publications d'Eqla représentent **1245** pages transcrites.

Le temps de travail effectué pour la transcription varie très fort en fonction de la qualité et de la complexité du document reçu. L'adaptation nécessaire des consignes et des schémas à réaliser en relief entre aussi en ligne de compte.



MISSIONS

- + Adapter en braille, grands caractères ou 3D l'ensemble des cours pour les jeunes en intégration scolaire
- + Transcrire en braille et en grands caractères les livres de notre bibliothèque, et tout autre document sur demande (magazines, journaux...)

CHAQUE TRANSCRIPTEUR EFFECTUE
ENTRE 50 ET 120 PAGES PAR JOUR,
2500 PAGES PAR MOIS ET 30000 PAR AN.

Pôle administration & finances

Pour aider au mieux les personnes déficientes visuelles, nous pouvons compter sur nos volontaires, mais également sur nos donateurs, testateurs, partenaires et pouvoirs subsidants. C'est grâce à l'ensemble de ces ressources que nous pouvons aider quotidiennement les personnes aveugles et malvoyantes.

Le rôle du pôle Administration & Finances est essentiel à la survie d'Eqla. À la fois en charge de la trésorerie, de la gestion financière et administrative de l'association, il maintient à flot l'ensemble de l'association. En 2022, une attention particulière a été portée sur la diversification de nos revenus.

LES POUVOIRS SUBSIANTS

Comptant pour 39 % de nos recettes (soit 3 % de plus qu'en 2021), les subsides ne couvrent qu'une partie de nos besoins mais sont indispensables à certains de nos services. En 2022, ils nous ont notamment permis de financer la majeure partie de l'accompagnement bruxellois, de la bibliothèque, de la formation BlindCode et de la nouvelle agence Accessia, mais également une partie de l'accompagnement social en Wallonie.

NOS PARTENAIRES ET FINANCEMENTS DIVERS

En 2022, Eqla a pu compter sur le soutien de différents organismes publics ou privés, dans le cadre de demandes de financements ou d'appels à projet. Nous avons ainsi pu compter sur le soutien renouvelé du DBSF et du Fonds Steldust de la Fondation Roi Baudouin. Nous avons aussi pu bénéficier du soutien du Fonds Venture Philanthropy qui nous apporte un accompagnement stratégique pour les 3 prochaines années.

NOS DONATEURS ET TESTATEURS

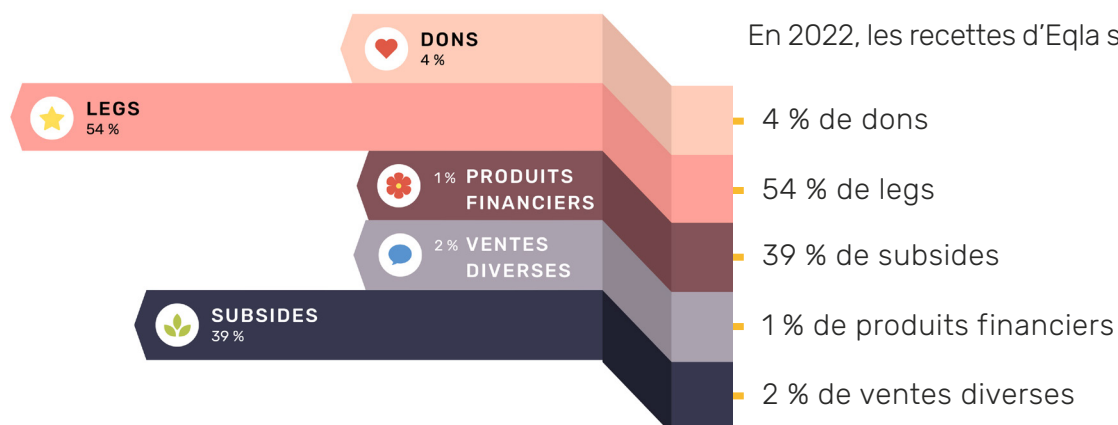
Qu'ils soient petits ou grands, sporadiques ou réguliers, les dons et legs représentent une part essentielle de nos ressources. En 2022, ils ont contribué à 58 % de nos recettes. Soit 1 % de moins qu'en 2021. En cette année marquée par de terribles tremblements de terre en Syrie et en Turquie, les dons et legs de nos sympathisants sont malgré tout restés stables. Ils sont l'assurance d'un accompagnement quotidien de qualité pour les personnes déficientes visuelles.

Ensemble, nos donateurs et testateurs contribuent à assurer la pérennité de nos actions. Merci à eux !



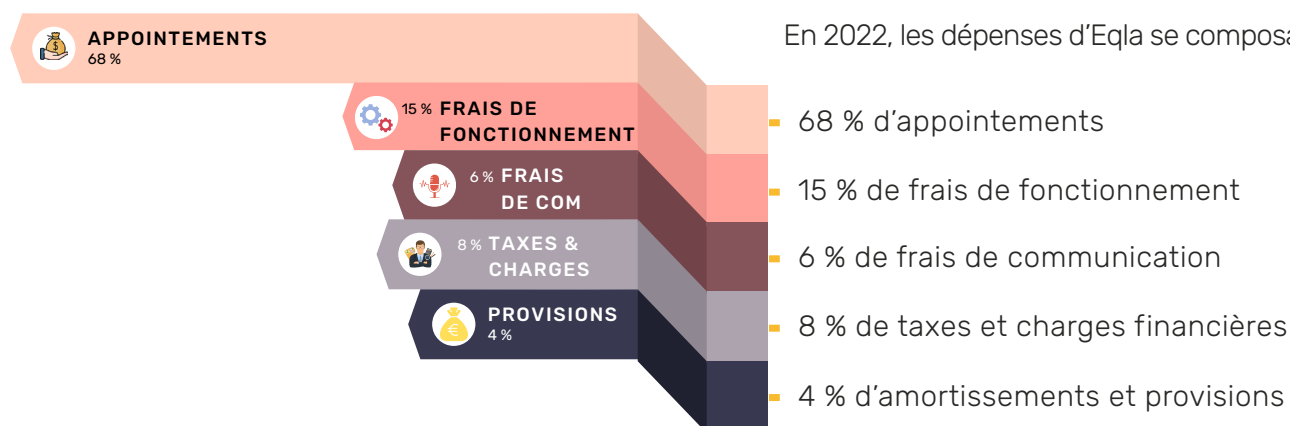
RECETTES 2022

En 2022, les recettes d'Eqla se composaient de :



DÉPENSES 2022

En 2022, les dépenses d'Eqla se composaient de :



DES FINANCES ÉTHIQUES

Nos comptes sont contrôlés par un réviseur d'entreprise, et nous veillons à ce que les **sommes versées** soient **directement utilisées pour l'accompagnement** personnalisé et adapté des personnes qui en ont besoin.



C'est dans cette optique qu'Eqla a souhaité devenir membre de l'**AERF**, association pour l'éthique dans la récolte de fonds.

PLUS D'INFOS SUR VOS DONS ?

Écrivez à donateurs@eqla.be

Plan stratégique

En 2022, Eqla a entamé un travail de fond sur son plan stratégique. Un groupe de 12 personnes s'est réuni pour poser les jalons des futurs objectifs de l'association.

Fin 2020, Eqla a répondu à un appel à projet du Fonds Venture Philanthropy. Ce fond, soutenu par BNP Paribas Private Banking et la Fondation Roi Baudouin, donne l'opportunité à des organisations ayant un potentiel de développement ou un enjeu de maintien de leur impact sociétal en Belgique, de se voir financer un accompagnement structurel sous forme de consultance externe, d'une aide au financement et de la mobilisation du réseau de la Fondation Roi Baudouin.

Eqla a donc soumis un dossier de candidature en novembre 2020 avec, pour objectif, d'obtenir un accompagnement pour notre développement stratégique. Le but étant de pérenniser notre association, de développer les services offerts à nos membres et d'améliorer notre gouvernance. Le dernier plan stratégique d'Eqla datant de 2016 (avec des objectifs atteints depuis lors), nous avons décidé de travailler à l'élaboration d'un nouveau document.

UN GROUPE DE 12 PERSONNES

Le processus de sélection s'étendant sur plusieurs mois, ce n'est qu'en juin 2021 que nous avons été informés de la sélection de notre dossier. Cet accompagnement a démarré en 2022, après un 2^e semestre 2021 consacré à l'élaboration du cahier des charges à destination des futurs consultants. Une fois le bureau de consultance sélectionné, le process a pu démarrer en interne. En effet, le bureau retenu prônant une démarche de co-construction, nous avons donc lancé un appel en interne dans le but de constituer un groupe de travail « plan stratégique » composé de 12 personnes : 6 du comité de direction et 6 représentants du personnel prêts à réfléchir sur le sujet lors d'ateliers de travail. Ce groupe s'est réuni à diverses reprises en 2022. Des réunions plénières ont été organisées à plusieurs étapes du processus, afin de tenir l'ensemble du personnel informé de l'évolution du projet.

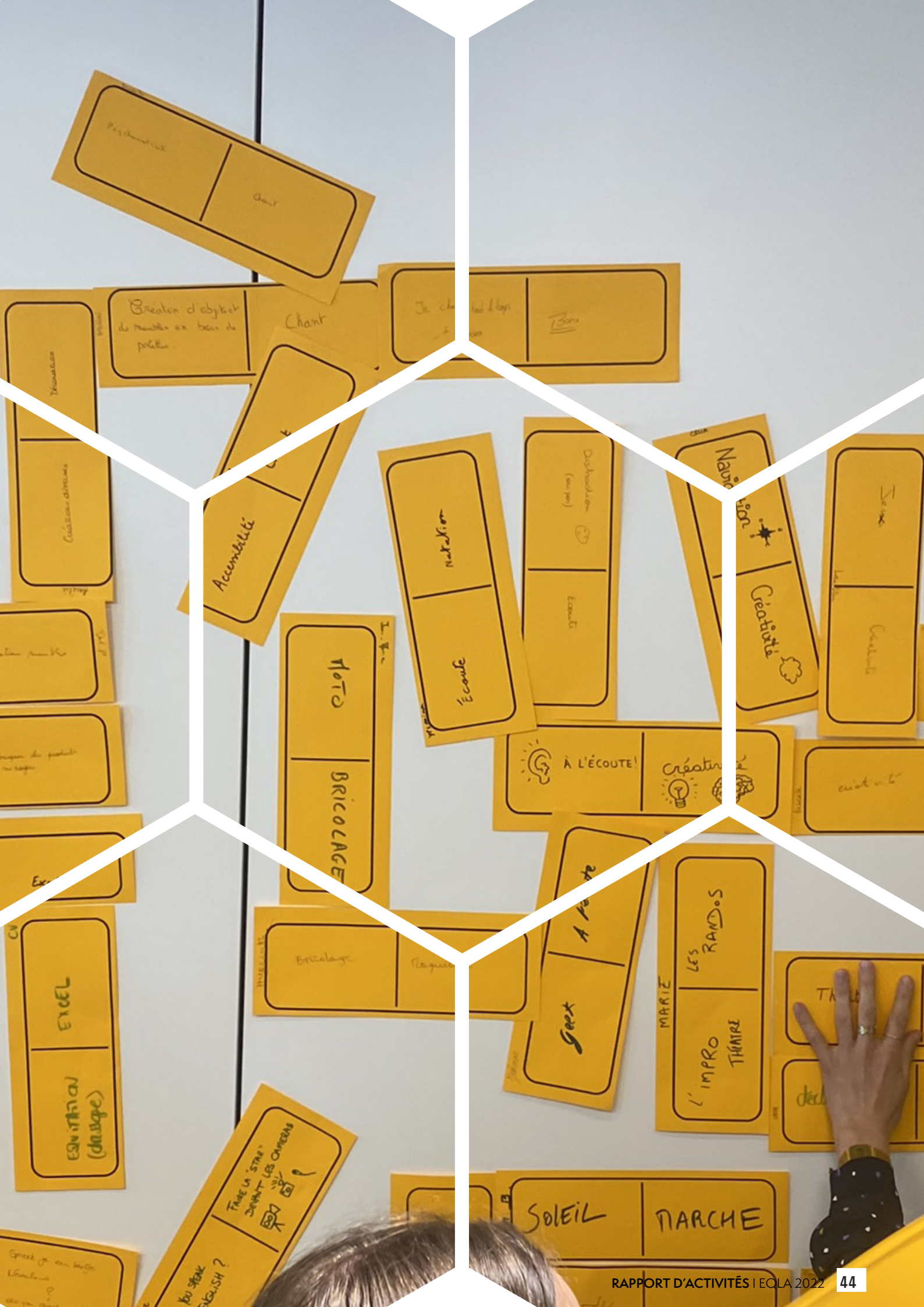
RÉALISATIONS

- + Retravailler la vision et la mission d'Eqla.
- + Définir 5 objectifs stratégiques et objectifs de développement d'Eqla.
- + Ces objectifs stratégiques ont ensuite été traduits en objectifs opérationnels, eux-mêmes déclinés en projets.

PLUS DE 80 PROJETS AYANT ÉTÉ DÉFINIS, NOUS AVONS RASSEMBLÉ DANS UN PORTEFEUILLE DE PROJETS CEUX QUI ÉTAIENT **TRANSVERSAUX ET STRATÉGIQUES**.

OBJECTIFS 2023

L'année 2023 verra la mise en œuvre des groupes de projets (groupe de 4-5 collaborateurs issus d'une mixité de pôles) qui travailleront ensemble au développement des projets prioritaires.



Pôle

communication & partenariats

En 2022, l'équipe de communication a continué à améliorer la visibilité d'Eqla. Moments forts de l'année : les projets liés au centenaire de l'association, la 2^e édition de notre campagne « Ça nous regarde ! » et nos campagnes de récolte de fonds. En plaçant l'humain et l'authenticité au centre, Eqla porte l'image d'une association constructive, proche de ses membres, en phase avec les enjeux de son époque.

En termes de communication, l'année 2022 a principalement été dédiée aux projets et activités liés au centenaire de l'association. Des actions comme l'exposition « Sans vue, cent perceptions » et les « Donneurs de Voix » - qui a rassemblé des célébrités comme Bouli Lanners, Virginie Hocq, Bruno Coppens ou Natacha Régnier - ont permis de toucher de nouveaux publics et de développer la visibilité d'Eqla bien au-delà de nos audiences habituelles (monde culturel et artistique, presse, partenaires, réseaux sociaux).

Présente dans les médias, Eqla a aussi accru ses audiences sur les réseaux sociaux, diversifié son offre de contenus (plus de podcasts, plus de vidéos) et déployé de nouvelles stratégies de récolte de fonds. Sa signature : un message authentique, axé sur l'humain.

MISSIONS

- + Assurer la communication générale de l'association et veiller à sa cohérence
- + Développement de la visibilité et de la notoriété de l'association
- + Création et gestion des contenus écrits, numériques et multimédia de l'association
- + Gestion des supports informatifs et promotionnels de l'association
- + Community management, gestion des réseaux sociaux
- + Relations presse, relations publiques et lobbying
- + Gestion de la communication interne
- + Diversifier et développer les sources de financement
- + Gestion des actions de récoltes de fonds, des dons et du relationnel avec les donateurs
- + Analyse des campagnes de récolte de fonds

EN 2022, NOUS AVONS **MULTIPLIÉ PAR 3** LA PRÉSENCE D'EQLA DANS LA PRESSE ÉCRITE, AUDIOVISUELLE ET LES MÉDIAS EN LIGNE.



Visibilité médiatique & sensibilisation *toucher le public*

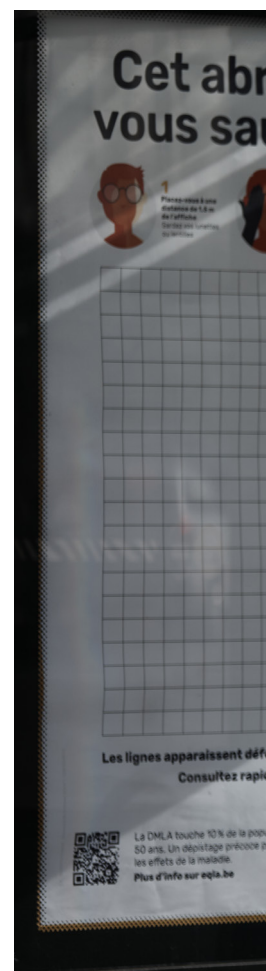
Durant l'année 2022, nous avons bénéficié d'une couverture médiatique très étendue grâce aux actions liées au centenaire d'Eqla, et à une intensification des communiqués de presse sur des sujets porteurs comme la journée mondiale du glaucome, l'accessibilité numérique, l'accompagnement scolaire, le lancement d'Accessia.

Désormais connue et reconnue médiatiquement, Eqla est régulièrement interpellée par les journalistes sur des sujets forts comme la déficience visuelle, l'accessibilité numérique, l'audiodescription. Au total, Eqla a été citée 59 fois dans la presse au cours de l'année avec, pour pics médiatiques, le projet « Donneurs de Voix » (26 occurrences), la campagne « Ça nous regarde ! » (15 occurrences) et l'exposition « Sans vues, cent perceptions » (9 occurrences).

À ce titre, un travail de fond a été entrepris pour diversifier les canaux médiatiques et accentuer la présence d'Eqla en presse audiovisuelle et connectée. Avec, pour résultat, des reportages diffusés en télé et sur les radios de la RTBF, d'RTL-TVi, de BX1, de Boukè, dans les pages du Soir, de La Libre, de L'Avenir, de la DH, de SudInfo et les magazines SoirMag, Paris Match, Moustique, Le Vif, ainsi que dans la presse féminine et spécialisée.

LA DMLA, ÇA NOUS REGARDE !

En 2022, nous avons lancé la 2^e campagne « Ça nous regarde ! » : un vrai temps fort médiatique. Du 8 au 16 octobre 2022, Eqla a sensibilisé à la dégénérescence maculaire liée à l'âge (DMLA). À cette occasion, des affiches, des rooftops, un bus habillé aux couleurs d'Eqla et des écrans logés, entre autres, aux arrêts de la Stib, du TEC et du réseau Villo ont invité les passants à réaliser un test qui peut « leur sauver la vue », grâce à la grille d'Amsler. Un spot vidéo (crédit : agence Bonjour) mettant en scène Virginie Hocq, ainsi que des micro-trottoirs réalisés avec 3 influenceurs, incitaient au dépistage. Pour humaniser le propos, nous avons aussi fait appel à un témoin : Maggy, une de nos bénéficiaires atteinte de DMLA. Conçue comme une campagne d'utilité publique, « Ça nous regarde ! » a bénéficié de belles retombées médias (3 fois plus qu'en 2021) avec, notamment, des interventions sur les radios de la RTBF et une présence en direct sur les plateaux d'RTL-TVi et de BX1.



MAGAZINES

+ VERS LA LUMIÈRE

En 2022, nous avons publié 4 éditions de notre revue historique Vers La Lumière. Véritable trait d'union entre l'association et ses membres, ce magazine permet à 2200 lecteurs de suivre l'actualité d'Eqla, d'être tenu au courant de toutes les informations sociales et culturelles et de recevoir l'agenda de nos activités.

+ EQLAZINE, LE MAGAZINE DU DONATEUR

Lancé en 2021, l'Eqlazine est le trimestriel destiné à nos donateurs. Sa ligne éditoriale est à la fois axée sur l'actualité et les actions d'Eqla, sur les témoignages de nos membres et des informations sur la déficience visuelle. Edité à plus de 1.400 exemplaires, il a été envoyé 4 fois en 2022.

+ NEWSLETTER

Envoyée une à deux fois par mois, la newsletter d'Eqla est lue par une communauté de 3000 donateurs, testateurs et sympathisants. En 2022, nous avons entièrement redessiné son *look & feel* pour gagner en lisibilité et en efficacité, et augmenté sa fréquence par rapport à 2021.



VIRGINIE HOCQ, COMÉDIENNE



Perdre la vue, même progressivement, c'est extrêmement difficile à vivre. Les voyants ignorent la chance qu'ils ont... C'est donc par empathie pour les personnes déficientes visuelles, par souci de prévention, mais aussi par respect pour les services d'accompagnement proposés par Eqla, que j'ai décidé de soutenir la campagne Ça nous regarde ! Mon message est simple : faites-vous dépister contre la DMLA, dès 50 ans. Ça peut vous sauver la vue ! »

OBJECTIFS 2023

Toucher de nouveaux publics et rendre plus visible la déficience visuelle. C'est notre but pour l'année à venir.

Pour ce faire, nous comptons :

- + Humaniser davantage la ligne éditoriale de nos magazines.
- + Diversifier les angles d'information sur la déficience visuelle.
- + Créer « Pense-vue », un podcast d'information sur la malvoyance.

SCAN ME



Scannez ce QR code pour découvrir la vidéo de campagne.

Communication **interne** *au cœur des équipes*



Au service de l'ensemble des équipes d'Eqla, le Pôle Communication et Partenariats est au cœur de la communication interne de l'association.

Cette année, l'accent a été mis sur une présence renforcée sur le terrain, pour être à la source de l'information et pouvoir faire plus facilement circuler l'information entre les différents services.

En parallèle, et chaque mois, le service communication se charge d'envoyer un bulletin d'information mensuel destiné à l'ensemble du personnel : L'Echo d'Eqla. À côté de sujets reprenant l'actualité du mois précédent, on y retrouve des rubriques récurrentes, telles que la présentation des nouveaux collègues, l'actualité des réseaux sociaux ou les nouveautés du centre de documentation.

UNE PRÉSENCE EN LIGNE TOUJOURS PLUS CIBLÉE

Pour une association comme Eqla, la visibilité numérique est un des leviers essentiels de notre notoriété. Elle se doit de refléter également l'engagement et le professionnalisme de nos équipes de terrain. En 2022, cette présence se décline en 3 axes : un site internet, des newsletters et une activité régulière sur les réseaux sociaux.

LA PAGE **FACEBOOK** D'EQLA COMPTAIT, FIN 2022, **3.455 ABONNÉS**.
UNE PROGRESSION ANNUELLE DE PRÈS DE **11%**.
175.000 PERSONNES ONT ÉTÉ TOUCHÉES PAR **128 PUBLICATIONS**.

RÉALISATIONS

+ 27.000 VISITEURS SUR EQLA.BE

Première vitrine en ligne, le site Internet d'Eqla a reçu un peu plus de 27.000 visiteurs uniques en 2022, avec un pic de fréquentation en octobre, 6.400 visiteurs uniques, en lien avec la campagne "Ça nous regarde". 71.000 pages ont été consultées cette année, un chiffre comparable à celui de 2021. Parmi les pages les plus visitées l'on retrouve, outre la page d'accueil, la page Ça nous regarde (4.000 visites), la page Offres d'emploi (3.100 visites) et la page du projet Donneurs de Voix (3.000 visites).

+ UNE NEWSLETTER RETRAVAILLÉE

Autre outil essentiel dans notre communication digitale, la newsletter d'Eqla a été retravaillée en 2022 avec l'objectif de cibler, plus précisément, les différentes audiences intéressées par notre association. 11 newsletters générales ont été envoyées à l'ensemble de ces audiences, avec un taux d'ouverture moyen de 39%, couvrant chaque mois une thématique en phase avec l'actualité (le SCIVIS, la campagne Ça nous regarde, l'expo Sans vue, cent perceptions, etc.). En parallèle, des newsletters thématiques ont ciblé nos donateurs (avec la série Les yeux dans les yeux en décembre), nos volontaires (11 publications) et nos membres du Pôle Culture (8 publications).

+ 3.455 ABONNÉS SUR FACEBOOK

En 2022, le contenu des publications sur Facebook a, actualité oblige, principalement tourné autour de l'actualité des 100 ans de notre association. La bande annonce de l'épisode des Donneurs de Voix enregistré par Bouli Lanners a notamment comptabilisé plus 15 000 vues et recueilli 215 réactions. Mais d'autres sujets ont tiré leur épingle du jeu, comme la vidéo de campagne de prévention de la DMLA réalisée avec Virginie Hocq (13.800 vues) ou l'obtention du CEB de Julia, dans l'école communale de Masnuy-Saint-Jean (15.800 vues pour 845 réactions).

+ 640 ABONNÉS SUR INSTAGRAM

Avec une démographie plus jeune et un contenu plus visuel, le compte instagram d'Eqla comptait fin 2022 640 abonnés, une progression de 13.6 % au regard de 2021. 170 publications ont été partagées, dont 100 vignettes reprenant les 100 actions d'Eqla, mises en avant dans le cadre de l'anniversaire de l'association.

+ 769 ABONNÉS SUR LINKEDIN

Réseau orienté professionnel, LinkedIn joue un grand rôle dans le développement de nos partenariats publics/privés. En 2022, la page d'Eqla a touché 769 abonnés, une progression de 13.5 % par rapport à l'année précédente.

Productions audiovisuelles

l'humain au centre

Tout au long de l'année, le Pôle communication est parti à la rencontre de nos membres, de nos collègues et de nos volontaires pour mettre en lumière (et en ondes) l'immense diversité des actions réalisées par nos équipes de terrain. Ces productions se déclinent en 3 axes : les reportages photo, les vidéos et les reportages audio.

REPORTAGES PHOTO

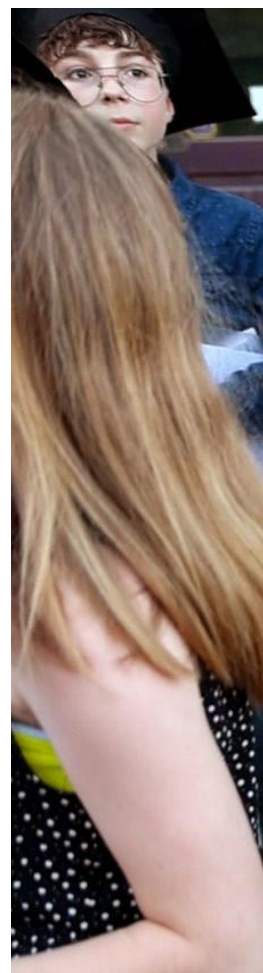
À la sortie de 2 années de pandémie, difficile d'échapper aux masques lors des quelques reportages réalisés entre les périodes de confinements forcés et le report des activités. Même si 2022 a permis un retour remarqué sur le terrain, c'est surtout en 2023 que l'accent sera mis sur la mise à jour de notre bibliothèque d'images, à travers une présence régulière lors des différentes activités de notre association.

VIDÉOS

Support essentiel à l'heure des réseaux sociaux, la production de vidéos informatives s'est intensifiée en 2022, au-delà du cadre offert par la célébration des 100 ans d'Eqla. Plusieurs capsules ont été réalisées en support de campagnes de dons, mais également pour mettre en avant des partenariats menés dans des domaines spécifiques.

PODCASTS

C'est en 2020 qu'Eqla a débuté la production de reportages audio, diffusés sous la forme de podcasts sur l'ensemble des plateformes numériques, mais également sous forme de CDs, disponibles en prêt via notre bibliothèque. En 2022, ce sont 2 projets liés à l'anniversaire d'Eqla qui ont été mis sur le devant de la scène : Eqla de Vies (8 épisodes) et les Donneurs de Voix (12 épisodes).



RÉALISATIONS

+ VIDÉOS BLINDCODE

Parmi les productions les plus marquantes, on notera 2 reportages réalisés sur les Nouvelles Technologies, avec tout d'abord une plongée dans la [formation BlindCode](#), réalisée à Louvain-la-Neuve. Ensuite, une [immersion dans le quotidien de Sophie De Backer](#), ancienne étudiante BlindCode désormais spécialiste accessibilité numérique pour l'Etnic, le partenaire informatique de la Fédération Wallonie-Bruxelles.

+ JULIA OBTIENT SON CEB

En 2022, Julia obtenait haut la main son CEB à l'école de Masnuy-Saint-Jean, dans l'entité de Jurbise. Lors d'une cérémonie emplies d'émotion, c'est en compagnie de sa famille et de Pascale, son accompagnatrice scolaire depuis 6 ans, qu'elle a franchi cette étape. L'occasion de mettre en [vidéo](#) le travail réalisé par Eqla, mais aussi l'importance d'avoir une équipe soudée autour d'un projet global d'accompagnement.

+ EQLA DE VIES

Avec le podcast [Eqla de Vies](#), Nicolas (chargé de communication) et Julie (volontaire formatrice) se sont plongés dans les souvenirs de 8 personnes qui, au fil des ans et des générations, ont contribué à faire grandir notre association. Ce sont 8 épisodes d'une vingtaine de minutes qui ont été produits en 2022, avec une audience cumulée de 722 auditeurs sur l'ensemble des plateformes d'écoute.



JULIE LUYCKX FORMATRICE BÉNÉVOLE



Co-animatrice du podcast Eqla de Vies, Julie connaît notre association comme sa poche ! Elle a fait partie des premières élèves suivies par notre service d'accompagnement scolaire dans les années 90 avant de rejoindre, plus tard, notre pôle formation en qualité de volontaire formatrice. Sa spontanéité, son professionnalisme et les liens privilégiés qu'elle a noué, au fil des ans, avec la plupart des intervenants ont grandement contribué à la réussite de ce projet. »

OBJECTIFS 2023

Faire comprendre les besoins des personnes avec une déficience visuelle. C'est notre objectif pour l'année à venir.

Pour ce faire, nous comptons :

- + Témoigner du quotidien des personnes déficientes visuelles.
- + Réaliser une série de vidéos sur les services d'Eqla.
- + Créer une nouvelle charte graphique pour Eqla.

SCAN ME



Scannez ce QR code pour découvrir le podcast [Eqla de vies](#).

Récolte de fonds, legs & partenariats *une approche à 360°*

Toutes nos actions en faveur des personnes déficientes visuelles ne sont rendues possibles que grâce à un réseau étendu de personnes et d'organisations qui nous apportent généreusement leur soutien. Sans cette générosité privée et publique, il nous serait impossible d'offrir des services de qualité aux personnes aveugles et malvoyantes.

En 2022, nous avons continué le travail initialisé en 2021 sur la re-dynamisation et la professionnalisation de la récolte de fonds, en continuant à recruter de nouveaux donateurs et en rajeunissant notre groupe (via le street marketing, des appels aux dons via nos réseaux sociaux, diverses actions de prospection...). Et ce, tout en fidélisant nos donateurs réguliers et en continuant de relancer les plus anciens.

Nous avons diversifié nos outils de récolte (QR-code, nouveau CRM), notre présence sur les événements (Gospel for Life, magasins Carrefour, CAP48...) ou nos supports d'appel aux dons (encart de prospection, format audio...).

En 2022, nous avons également travaillé sur l'aspect leg, autre soutien important assurant la pérennité de nos actions sur le long terme.

Sur le plan des partenariats, nous avons pu démarrer la mission de consultance relative au plan stratégique et à notre gouvernance, grâce au financement obtenu via l'appel à projet du Fonds Venture (BNP Paribas Fortis/ Fondation Roi Baudouin). Grâce au généreux soutien de la Stib et du TEC, nous avons également bénéficié d'une belle visibilité de notre campagne annuelle de sensibilisation « Ça nous regarde ».

RÉALISATIONS

+ JOURNÉE DU MERCI

Nous avons également organisé notre première « Journée du merci », Une journée de *team building* où l'ensemble des collègues d'Eqla a consacré une journée à remercier nos plus fidèles donateurs.

+ 20 KM DE BRUXELLES

Petit à petit, l'équipe de course se fournit et 2022 a marqué le lancement des formules d'inscription. Elles nous ont permis d'activer un premier levier de récolte de fonds lors du départ des 20 km de Bruxelles.



EN 2022, **LES DONs ET LES LEGS** ONT CONTRIBUÉ À **58 % DES RECETTES** GLOBALES D'EQLA.

LA **JOURNÉE DU MERCI** NOUS A PERMIS DE REMERCIER NOS PRÉCIEUX DONATEURS.

900 TICKETS ONT ÉTÉ VENDUS POUR LE **GOSPEL FOR LIFE**.



Les 100 ans d'Eqla *les sens en fête*

En 2022, Eqla a fêté ses 100 ans. Pour cette année très spéciale, tous les événements et les projets qui ont rythmé notre centenaire étaient construits autour des sens et de la perception. Plusieurs personnalités (Bouli Lanners, Jean-Luc Fonck, Virginie Hocq...) sont aussi venues nous témoigner leur soutien.

Il y a 100 ans, un aveugle de guerre, Charles Vanden Bosch, se donna une mission. Celle de venir en aide à toutes les personnes aveugles et malvoyantes en Belgique. L'Œuvre Nationale des Aveugles (ONA), désormais appelée Eqla, est née.

Cent ans après sa création, l'ambition de Charles Vanden Bosch est plus que jamais ancrée dans la réalité puisque ce sont 150 volontaires et des dizaines de collaborateurs qui, dans toute la Fédération Wallonie-Bruxelles, accompagnent 2000 personnes aveugles ou malvoyantes pour se former, travailler, se divertir et vivre en toute autonomie.

Pour fêter ce siècle d'accompagnement et ces milliers de visages, de voix, de rires, de pleurs, nous avons voulu témoigner, à notre manière, de la longue histoire d'amour que nous partageons avec nos membres. Ensemble, nous avons été capables de relever les défis les plus fous et d'initier des changements dans la vie des personnes aveugles et malvoyantes, que l'on croyait auparavant impossibles.

UN PROGRAMME AUTOUR DES SENS ET DE LA PERCEPTION

Pendant plus d'un an et demi, une équipe de 12 personnes a travaillé d'arrache-pied pour créer un programme inclusif et festif, représentant à la fois l'héritage de l'ONA et l'énergie d'Eqla. De janvier à décembre, nous avons organisé des activités « spéciales 100 ans » favorisant l'inclusion des personnes aveugles et malvoyantes. Avec, pour fil rouge, la perception : tous les événements liés à notre centenaire étaient déclinés autour des « sens ». Une manière pour nous de montrer que le monde ne se limite pas à la vue.

RÉALISATIONS

+ EQLA DE VIES

Avec le podcast Eqla de Vies, nous sommes partis à la rencontre d'hommes et de femmes qui ont mis toute leur énergie et leur créativité au service des personnes déficientes visuelles. De la création du service d'accompagnement scolaire à l'évolution de notre bibliothèque, en passant par la professionnalisation de notre offre de formations, 8 témoins racontent l'histoire d'Eqla à travers leur engagement, leur audace et leur humanité. Eqla de vies, ce sont 8 épisodes d'une vingtaine de minutes à écouter en intégralité sur www.eqladevies.be

+ 14 OCTOBRE : LE GALA D'EQLA

Pierre angulaire de cette année de célébration, une grande soirée festive a été organisée à l'Event Lounge à Bruxelles le 14 octobre. Avec au programme : les concerts de Sarina (artiste malvoyante) et de Daddy Waku, de la gastronomie, des extraits sonores sur l'histoire d'Eqla et une bonne dose d'humour. L'ensemble a été animé et habillé sous le signe du centenaire par l'équipe de communication d'Eqla. Réalisée sur fonds propres, la soirée de gala a réuni quelque 280 invités.





**BOULI LANNERS,
DONNEUR DE VOIX**

UN LOGO « SPÉCIAL 100 ANS »

Pour ses 100 ans, Eqla s'est affichée avec une identité de marque anniversaire tout au long de l'année. Un logo « spécial 100 ans » a été dessiné en ajoutant des éléments festifs au logo existant. Comme un feu d'artifice qui détonne dans l'obscurité, des paillettes chatoyantes (aux couleurs historiques de l'ONA) virevoltent autour d'Eqla.

DONNEURS DE VOIX

Eqla a fait appel à 12 auteurs et autrices belges. Nous leur avons lancé le même défi : écrire une nouvelle originale autour des sens ou de la perception. Douze plumes singulières parmi lesquelles Caroline Lamarche, Xavier Deutsch, Adeline Dieudonné, auxquelles 12 célébrités ont prêté leur voix, pour celles et ceux qui lisent autrement. Car si chacun « voit » le monde à sa manière, comment voit-on à travers l'ouïe, le toucher, l'odorat ou le goût ? Enregistrées par des personnalités comme Bruno Coppens, François Damiens, Bouli Lanners, Natacha Régnier et beaucoup d'autres, ce sont 12 nouvelles audio d'une vingtaine de minutes qui ont été produites en 2022, avec une audience cumulée de 1746 auditeurs sur l'ensemble des plateformes d'écoute.

SCAN ME



Scannez ce QR code pour écouter
l'ensemble des nouvelles ou surfez
sur www.donneursdevoix.be

Les 100 ans d'Eqla *l'inclusion fait la force*



PLUS DE 1000 PERSONNES SONT VENUES VISITER L'EXPOSITION
« SANS VUE, CENT PERCEPTIONS » À NAMUR.

RÉALISATIONS

+ SANS VUE, CENT PERCEPTIONS

Découvrir une œuvre d'art sans le regard. C'est l'expérience que nous avons proposé de vivre à plus de 1.000 personnes venues visiter l'exposition « Sans vue, cent perceptions » entre le 17 novembre 2022 et le 8 janvier 2023. Organisée au Delta de Namur, cette exposition inédite avait pour objectif de sensibiliser le grand public aux difficultés rencontrées par les personnes aveugles ou malvoyantes pour accéder à l'art et à la culture. Notre parti pris : proposer aux personnes déficientes visuelles une exposition qui leur soit directement accessible, sans adaptation. L'exposition a rassemblé une dizaine d'artistes contemporains belges (parmi lesquels Jean-Henri Compère, Kikie Crêvecoeur, Lola Deleuze...) dont les œuvres, produites pour l'occasion, n'étaient pas offertes à la vue du public. Celui-ci était, au contraire, invité à les découvrir les yeux bandés grâce à un parcours sensoriel permettant de cheminer à l'aveugle. Immersive et sensorielle, la visite déstabilise la perception de « voyant », obligeant les visiteurs à découvrir autrement les œuvres d'art.

+ 8 PHOTOGRAPHES MALVOYANTES

En réponse à ces œuvres créées pour être appréhendées sans la vue, huit personnes déficientes visuelles ont exposé chacune une œuvre photographique dans le cadre de l'exposition « Sans vue, cent perceptions ». Leurs noms ? Laetitia Bogaert, Hinda Brahem, Virginie Collard, Christine Keppens, Julie Luyckx, Laurence Michel, Katty Severino et Isabelle Hauteferne. Tout au long de l'année, elles ont arpenté les rues de Namur accompagnées par Olivier Calicis, photographe installé dans la capitale wallonne depuis de nombreuses années. En résulte un regard croisé qui questionne notre perception du monde qui nous entoure et celle que des personnes déficientes visuelles peuvent en avoir. Pour saisir encore mieux ces contrastes, chacune des artistes a été invitée à commenter son œuvre en audio. Leurs paroles étaient accessibles à tous les visiteurs grâce à l'application - créée par Eqla - qui a servi d'audioguide pour l'exposition.

+ ANIMATION « PAUL CULTURE »

Pour terminer l'année en beauté, l'équipe du pôle Culture a invité nos membres à participer à une animation ludique sur le thème des 100 ans de notre association. Entre bénéficiaires, volontaires et collègues, les équipes ont dû répondre à des quiz farfelus et relever des défis complètement loufoques ! Cette animation, qui s'est tenue le 20 décembre à Namur, a rassemblé 60 participants.

+ GROUPE DE TRAVAIL « 100 ANS »

Bénédicte Rombeau, Marie-Anne Gérard, Catherine Borgers, Nicolas Curri, Bénédicte Fripiat, Rafal Naczyk, Céline Piette, Jean Rodesch, Jérôme Roland, Pierre De Roover, Laetitia Severino, Catherine Vanhollebeke.



**Logan, 7 ans,
malvoyant, rêve d'être
un grand explorateur.**

#commetoutlemonde



**Le rêve de Logan n'est possible que grâce
à la générosité de nos donateurs !**

**Notre mission : accompagner les personnes aveugles
et malvoyantes pour leur permettre de vivre leur vie,
comme tout le monde.**

Eqla - Boulevard de la Woluwe 34 bte 1 - 1200 Bruxelles - 02 241 65 68 - info@eqla.be

eqla

www.eqla.be



Faites un don



Par virement sur le compte
BE06 0012 3165 0022
ou via jesoutiens.eqla.be



**AJOUTEZ EQLA À VOTRE TESTAMENT
POUR LÉGUER DE L'AUTONOMIE
AUX PERSONNES DÉFICIENTES VISUELLES.**

Des questions sur les legs ?
Appelez-nous au **02/241 65 68**
ou via benedicte.frippiat@eqla.be